



FISKARSIN RUUKIN – KYSELYN ANALYYSI 2015

Analyyisin on suorittanut Fiskars Oyj

FISKARS

Sisällysluettelo

1. Johdanto.....	3
2. Tulokset.....	3
2.1 Taustatietoa vastaajista	3
2.1.1 Vastaajien vuokratilat	4
2.2. Miksi Fiskars?.....	6
2.3 Vuokrataso	6
2.2 Huolto ja kunnossapito.....	7
3. Yhteenveto	7

1. Johdanto

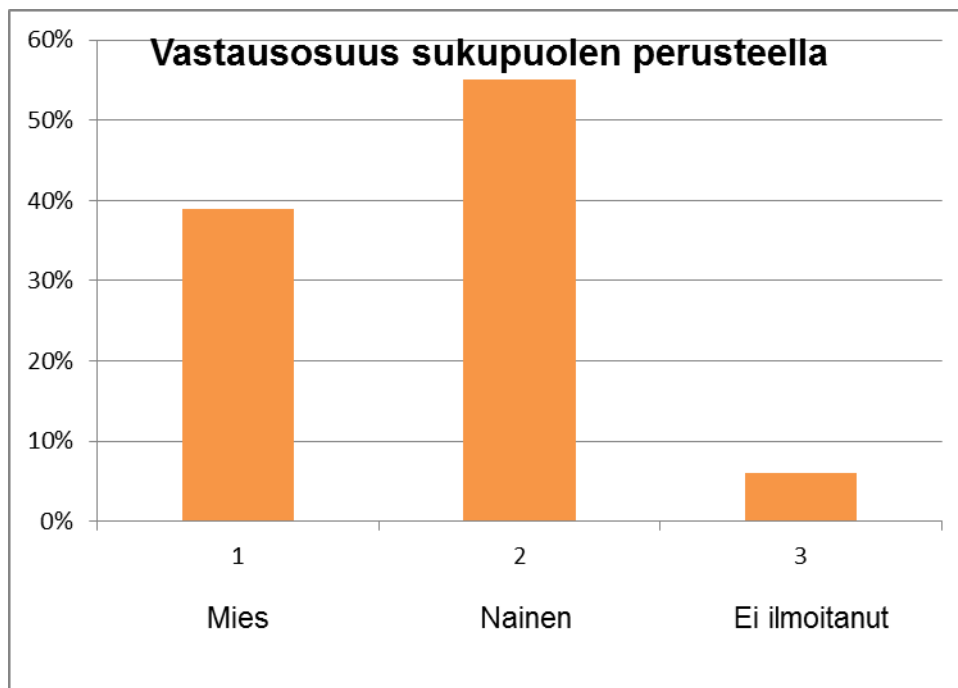
Fiskarsin Kiinteistöjen tekemä kyselyn tarkoitus oli kartoittaa Fiskars Oyj Abp:n vuokralaisten mielipiteitä yhtiön kiinteistöjen hallinnoinnista ja hoidosta.

2. Tulokset

Kysely suoritettiin Fiskarsin Ruukin asuinalueella elokuussa 2015. Kyselyyn vastasi 51 vuokralaista 106sta. Vastausprosentiksi saatiin 48%. Kyselyyn oli mahdollista vastata kirjeitse, ja vastaukset palautettiin Fiskarsin torin matkailuneuvontaan.

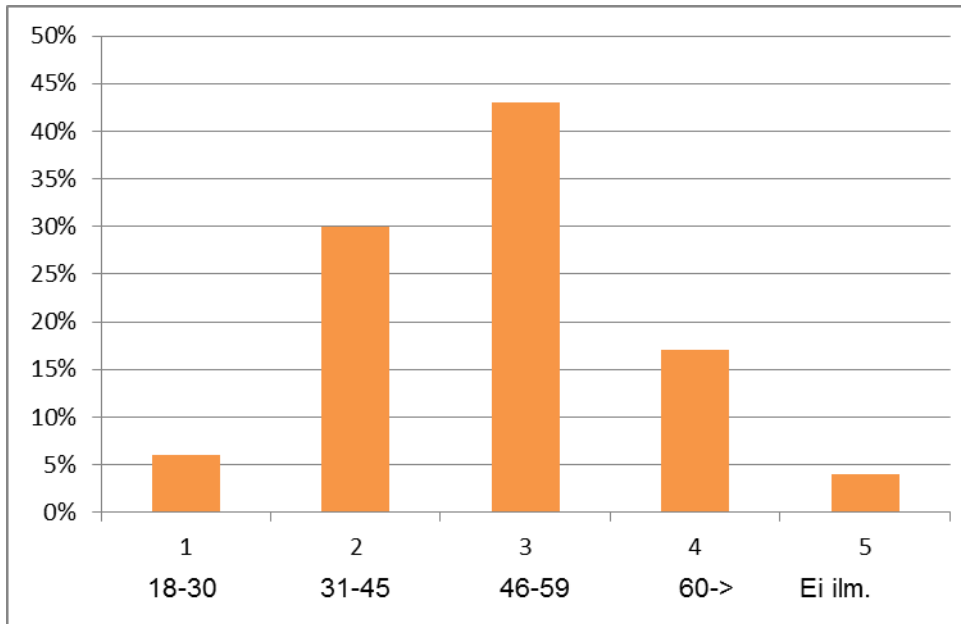
Tutkimustulokset ovat analysoitu Excel -laskentaohjelman avulla ja laadittu seuraavasti.

2.1 Tietoa vastaajista



Kaavio 1. Sukupuolen jakauma vastanneiden kesken.

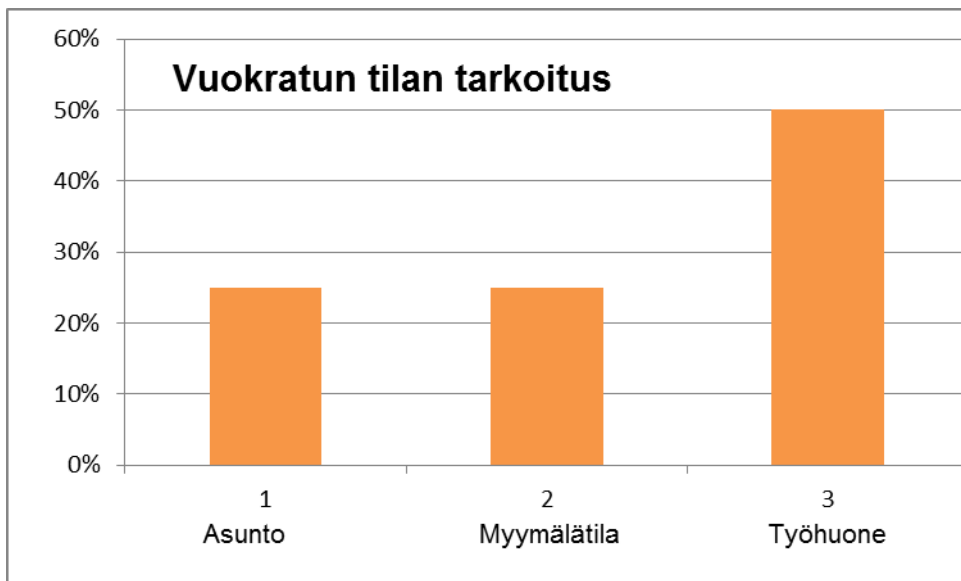
Tutkittaessa sukupuolijakaumaa, kaavio 1, voidaan todeta että naiset ovat vastanneet eniten kyselyyn, 55% vastanneista ovat naisia, 39% miehiä ja 6% ei ilmoittanut sukupuolta.



Kaavio 2. Vastaajien jako iän perusteella.

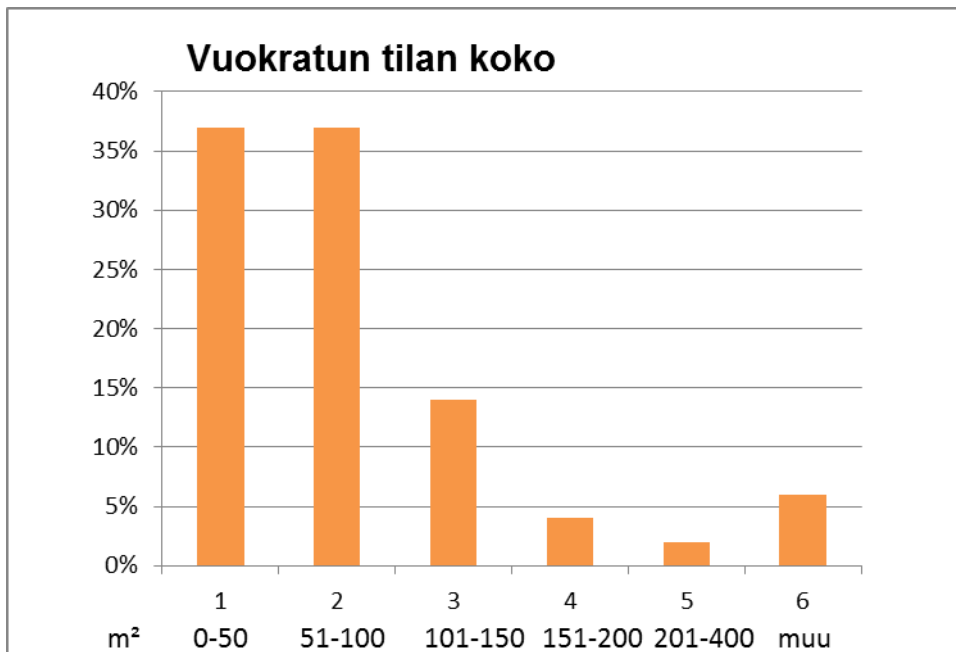
Ikäjakoumassa, kaavio 2, voidaan todeta että vastaajista 46-59 –vuotiaiden määrä on suurin, 43%.

2.1.1. Vuokratilat



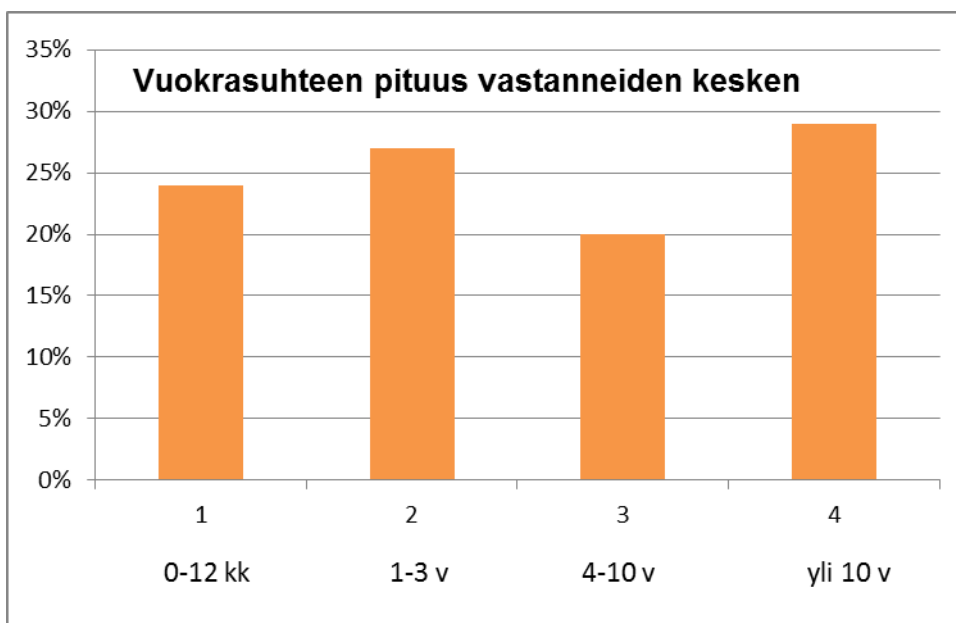
Kaavio 3. Vastaajien jaottelu vuokratilan perusteella

Vastanneista 50% ovat työtilan vuokraajia, 25% myymälätilan ja 25% asunnon vuokraajia.



Kaavio 4. Vuokratilojen kokojako vastanneiden kesken.

Suurin osa (75%) vastaajista vuokraavat 0-100 m² työ- tai myymälätilan.



Kaavio 5. Vuokrasuhteen pituus vastanneiden kesken.

29%, eli 15 henkilöä ovat olleet vuokralaisina Fiskarsin Ruukissa yli 10 vuotta.

2.2. Miksi Fiskars?

Selvitimme miksi vastaaja päätti muuttaa Fiskarsin Ruukkiin.

Vastaukset asteikolla 1-4. (4=erittäin tärkeä, 1=ei ollenkaan tärkeä), tärkeimmästä ei tärkeään.

1. Asuinalueen ainutlaatuisuus	3,4
2. Luonto ja viheralueet	3,3
3. Kylän yhteisöllisyys	2,6
4. Turvallisuus	2,5
5. Kulttuuri- ja sosiaalipalvelujen läheisyys	2,4
6. Asumiskustannukset	2,4
7. Vuokrakohteen taso ja ja kunnossapito	2,3
8. Kaupallisten palveluiden läheisyys	1,9
9. Päiväkoti ja koulu	1,9
10. Sukulaiset ja ystävät asuvat myös alueella	1,5

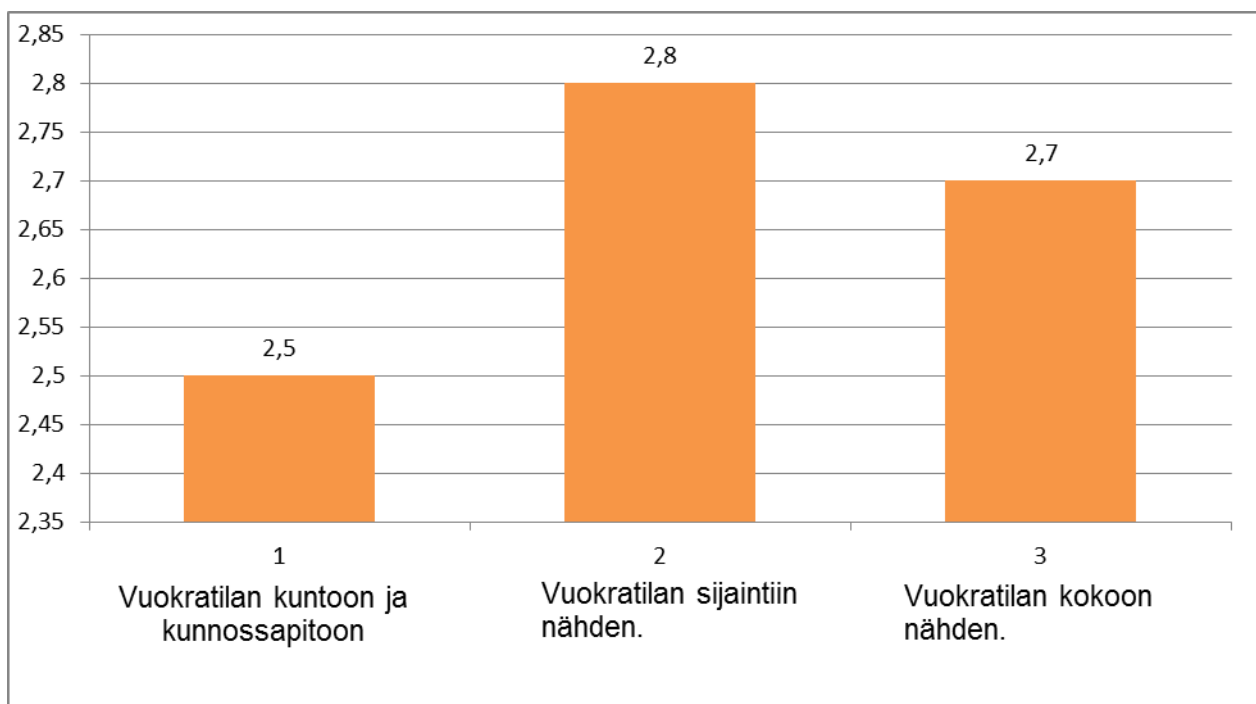
Taulukko 1. Tärkeimmät elementit Ruukin valitsemisessa asuinpaikaksi.

Vastauksista voimme todeta että tärkeimmät elementit Fiskarsin Ruukin valitsemisessa ovat asuinalueen ainutlaatuisuus, luonto ja viheralueet.

2.3. Vuokrataso

Tutkittaessa vuokratasoa kyselimme vastaajalta seuraavista näkökulmista.

Vastaukset asteikolla 1-4. (4=erittäin hyvä, 1=huono)

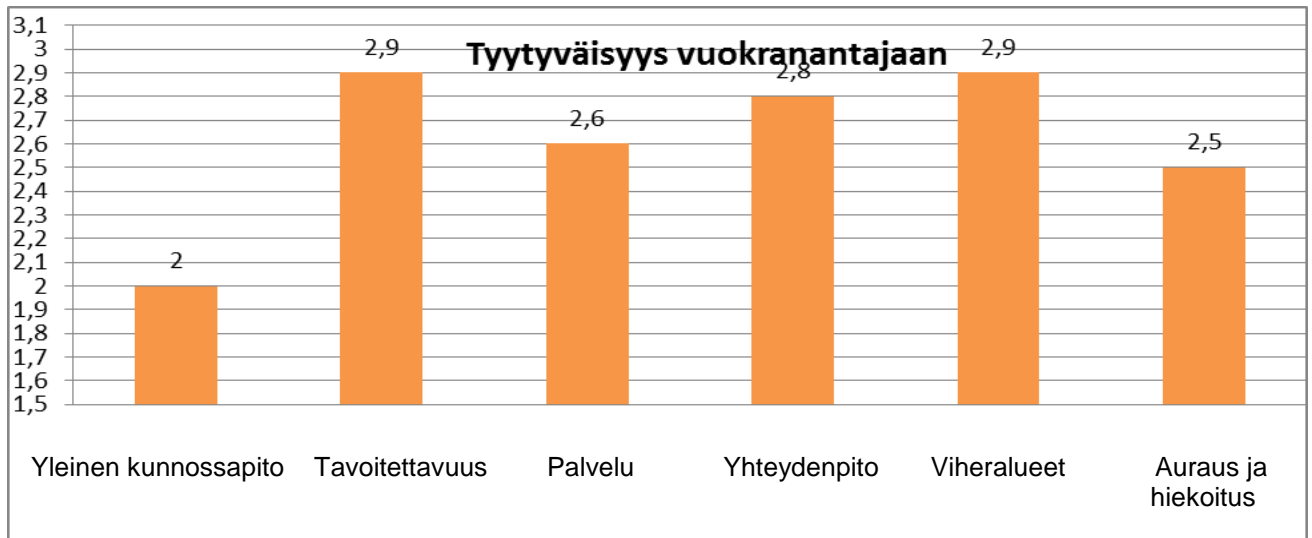


Kaavio 6. Tyytyväisyys vuokratasoon vastanneiden kesken.

2.4. Huolto ja kunnossapito

Selvitimme miten Fiskars Oyj on hoitanut seuraavia asioita vuokralaisen kanssa.

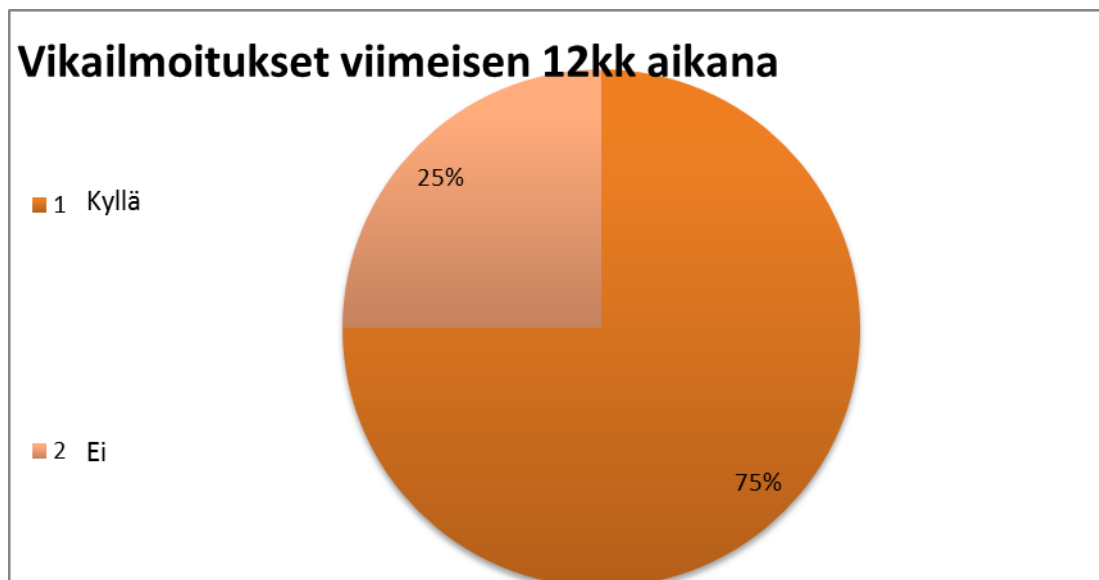
Vastaukset asteikolla 1-4. (4=erittäin hyvä , 1=huono)



Kaavio 7. Vastanneiden mielipide vuokranantajan vastuualueista.

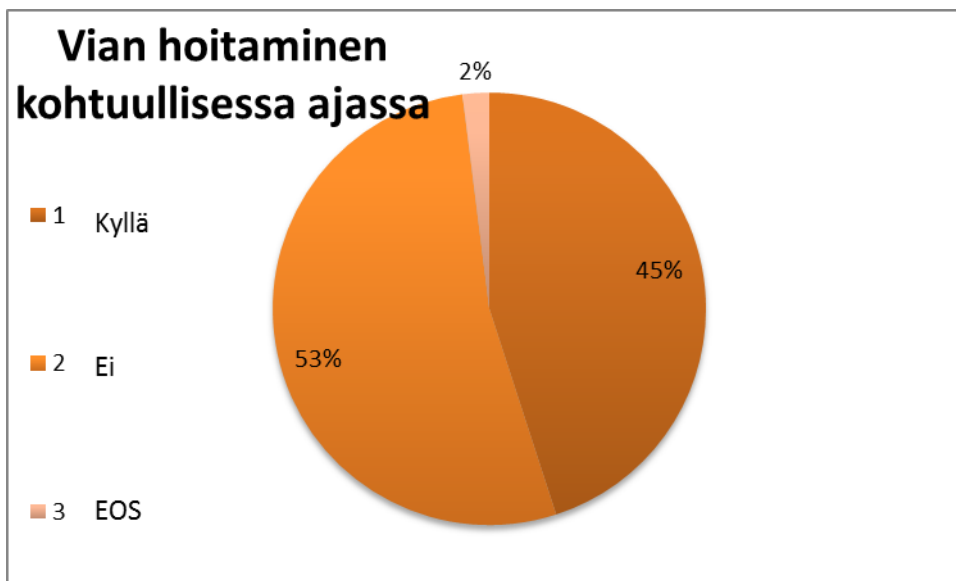
2.4.1. Vikailmoitukset

Kyselyssä tutkittiin vikailmoituksia ja niiden hoitamisesta kohtuullisessa ajassa.



Kaavio 8. Vikailmoitusten määrä viimeisen vuoden aikana.

Tutkittaessa vikailmoitusten määrää voidaan todeta että 38 henkilöä, 75% ovat tehneet vikailmoituksen viime vuoden aikana.



Kaavio 8. Vastanneiden näkemys vikailmoitusten hoitamisesta kohtuullisessa ajassa .

3. Yhteenveto

Yhteenvetona voi sanoa että vastaukset ovat olleet positiivisia ja palautteet antavat Fiskarsin Kiinteistöille hyvä alustan jatkamaan työtään ja parantamaan aluetta asukkaille ja työntekijöille. Erityisesti voi mainita että Ruukin asuinalueen ainutlaatuisuus sekä luonto ja viheralueet koetaan tärkeänä kun taas itse vuokratilojen kunnossapidossa on parantamisen varaa.

Kysely suoritettiin Fiskarsin Ruukin asuinalueella elokuussa 2015. Kyselyyn vastasi 51 vuokralaista 106sta. Vastausprosentiksi saatiin 48%.

Vikailmoituksen tekeminen

Vikailmoitus ilmoitetaan suoraan Fiskars Oyj:n vuokrakoordinaattorille, Pia Palmqvist, puh. 044-7459849, pia.palmqvist@fiskars.com